

Røgalarm 230V - SAMMENKOBLINGSBAR

Tillykke med Deres nye røgalarm. I denne brugsanvisning beskrives produktet, og vi anbefaler Dem at læse denne grundigt igennem, så korrekt anvendelse sikres.

PAKKEN INDEHOLDER:

- Røgalarm m/beslag
- Batterier
- Fittings
- Brugsanvisning dansk/engelsk

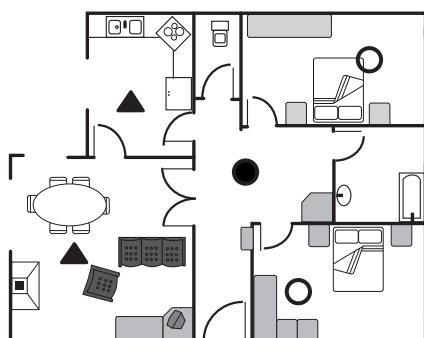
FUNKTION:

Røgalarmen er en optisk røgalarm til 230V og med back-up batteri. Alarmen udløses ved at den indbyggede sensor "opdager" røgen. Røgalarmen er sammenkoblingsbar og kan med ledning sammenkobles med op til 40 enheder af model 18102 og 27230, samt trådløs model 18101, 10102 og 10103 (sammenkobling dog kun med ledning) indenfor en rækkevidde af 150 meter. Alarmen aktiverer alle øvrige alarmer den er koblet sammen med.

PLACERING AF RØGALARMEN - HVILKE RUM?

I 1-plans beboelse bør der som minimum placeres 1 røgalarm et sted mellem soveværelse og opholdsrum, således at alarmen kan høres fra begge rum. For optimal sikkerhed placeres en røgalarm i hvert rum med undtagelse af køkken, badeværelse og garage, da mados, damp og udstødning kan udløse røgalarmen. I stedet anbefales det at placere en varmealarm i køkkenet max 5,3 meter fra varmekilde. Se fig. 1

Fig. 1

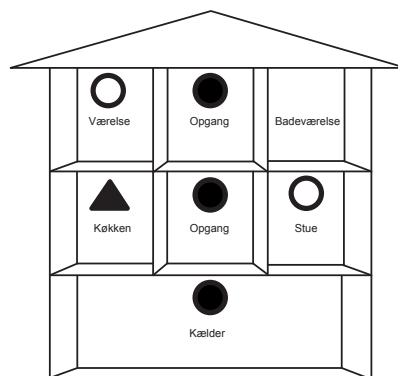


- Minimum placering af røgalarmer
- Optimal placering af røgalarmer
- ▲ Optimal placering af varmealarmer

I 2- eller flere plans beboelse bør der som minimum placeres en røgalarm på hver etage i trappeopgangen. For optimal

sikkerhed placeres røgalarmer i alle rum med undtagelse af køkken, badeværelse og garage, da mados, damp og udstødning kan udløse røgalarmen. I stedet anbefales det at placere en varmealarm i køkkenet max 5,3 meter fra varmekilde. Se fig. 2

Fig. 2

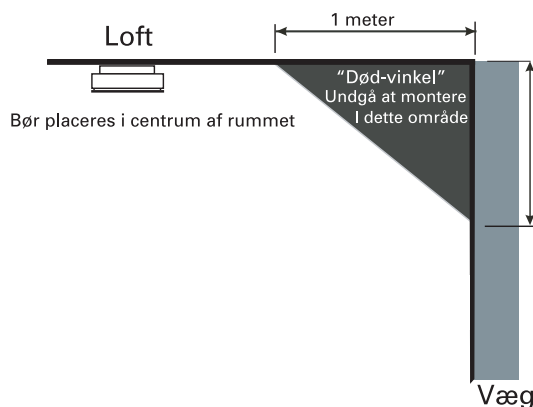


- Minimum placering af røgalarmer
- Optimal placering af røgalarmer
- ▲ Optimal placering af varmealarmer

PLACERING AF RØGALARMEN - HVOR?

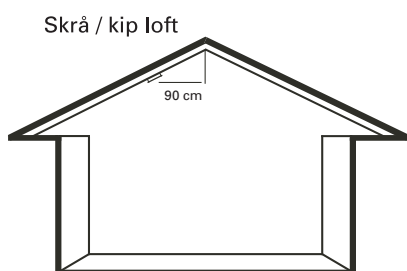
Da varm røg automatisk søger opad anbefales det, for optimal funktion, at montere røgalarmen centralt i loftet mindst 30 cm fra dekorationsmaterialer og belysning. Undgå områder hvor der ikke er fri luftcirkulation f.eks. hjørner. Se fig. 3

Fig. 3



Monteres alarmen på skrå lofter eller "kip-lofter" anbefales det at montere alarmen ca. 90 cm nede, målt horisontalt, da området herover er "død-luft" og kan forhindre røgen i at komme frem til alarmen. Se fig. 4

Fig. 4



UNDGÅ AT PLACERE RØGALARMEN FØLGENDE STEDER:

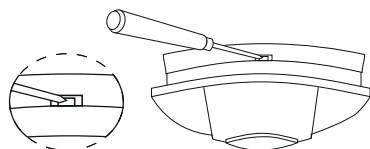
- Steder hvor temperaturen falder til under 0°C eller stiger til over 40°C.
- Vådtrum, som badeværelser eller køkkener hvor luftfugtigheden kan overstige 90%
- Nær dekorationsmaterialer, døre, belysning eller vinduer, som kan hindre røgen i at komme frem til alarmerne
- Støv- og røgfyldte rum som garager. Udstødning kan udløse alarmerne.
- Tæt på eller direkte over radiatorer eller ventilationssystemer, som kan have indflydelse på luftens retning
- Undgå meget støvfyldte værksteder.
- Placer alarmerne mindst 1,5 m fra lysarmaturer, da disse kan udsende elektrisk støj

INSTALLATION:

Bemærk! - Alarmerne skal monteres på dåse eller bagdåse
 ● model 27950 og må kun installeres af en autoriseret el-installatør. Røgalarmen skal tilsluttes permanent strømforsyning og må ikke kunne afbrydes.

Røgalarmen kan fungere både som enkelt alarm og sammenkoblet med andre røgalarmere. Alle sammenkoblede røgalarmere skal tilsluttes permanent strømforsyning. For anvendelse af sammenkoblingsfunktion forbindes med en-leder til klemmen „interconnect“.

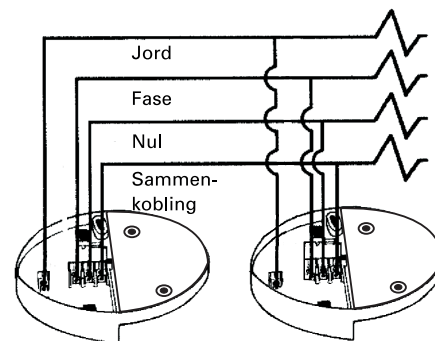
Fig. 5



- Afbryd strømmen i gruppetavlen
- Afmærk hvor alarmerne skal placeres
- Frigør røgalarmen fra monteringsbeslaget ved at trykke op på den lille låsemekanisme på beslaget's side og „slide“ røgalarmen af beslaget - brug evt. en lille skruetrækker - se fig. 5

- Afisolér ledningerne
- Forbind ledningerne til de korrekte terminaler (på monteringsbeslaget) Husk også at forbinde sammenkoblingsledningen hvis denne funktion skal anvendes - Se fig. 6.

Fig. 6



Bemærk:

Røgalarmen kan forbindes med op til 40 røgalarmere 230v. Maximum afstand ved sammenkobling med ledning: 150 meter fra første til sidste alarm.

- Monter beslaget på det ønskede sted
- Isæt medfølgende 9v batteri - Bemærk + & - pol for korrekt funktion. (Røgalarmen kan ikke monteres på beslaget uden batteri).
- Inden montering af røgalarmen på beslaget afprøves den ved at trykke på test-knappen på forsiden. Alarmerne skal afgive høj pulserende hyletone.
- Monter røgalarmen på beslaget ved at lade røgalarmen „glide“ på plads (i pilens retning)
- Tænd for strømmen
- Test igen på alarmerens testknop. Alarmerne skal afgive høj pulserende hyletone.
- Alarmerne er dobbeltisolerede. „Jordklemmen“ er alene til fremføring af jordleder.

BRUG AF RØGALARMEN:

Så snart alarmerne er installeret vil en lille grøn LED lyse som indikation på at strømforsyning er ok. Desuden vil en rød LED blinke ca. 1 gang. pr. minut som indikation på at batteriet er ok og alarmerne fungerer optimalt. Ved alarm vil den røde LED blinke hurtigt indtil luften igen er klar.

TEST/KONTROL:

Det anbefales at teste røgalarmen 1 gang om ugen, og altid efter bortrejse. Tjek jævnligt at den røde lampe i testknappen blinker. Tryk på testknappen i ca. 3 sek. indtil alarmerne lyder.



Slip testknappen igen og alarmer stopper kort efter. For sammenkoblede alarmer gælder at kun den aktiverede alarm blinker - de øvrige alarmer i systemet vil kun alarmere med høj hyletone. Husk at teste alle alarmer i systemet.

PAUSEFUNKTION:

Røgalarmen har indbygget pausefunktion. I tilfælde af fejllarm, f.eks. i forbindelse med madlavning, kan alarmens pausefunktion aktiveres og bliver tavs i 10 minutter.

- Tryk og hold testknappen nede i ca 3 sekunder. Den røde LED vil blinke hver 10. sekund som indikation på at alarmens følsomhed er nedsat og pausefunktion aktiveret.

Bemærk - hvis der i pauseperioden opstår massivt røg vil alarmen automatisk skifte til fuld følsomhed og alarmen vil gå i gang.

LAVT BATTERI / BATTERISKIFT:

Alarmen har indbygget "lavt batteri" signal. Der afgives et kort "bip" ca. 1 gang. pr. minut i ca. 30 dage, når batteriet skal udskiftes. Husk at teste alarmen efter batteriskift.

- Afbryd strømmen
- Frigør forsigtigt røgalarmen fra monteringsbeslaget ved at trykke op på den lille låsemekanisme på beslagets side - brug evt. en lille skruestrækker - se fig. 5
- Fjern det brugte batteri
- Isæt nyt 9v batteri - bemærk + & - pol.
- Test på testknappen for at sikre at back-up batteriet fungerer optimalt
- Monter røgalarmen igen
- Tænd for strømmen
- Test igen

ALARMER OG FEJLMELDING:

Tjek status på alarm jf. nedenstående oversigt:

- Brand alarm:** Høj pulserende alarm og LED blinker hurtigt
- Lavt batteri:** Enkelt bip ca. hvert minut. For at aktivere 10-timers „mute“ funktion trykkes på testknappen.
- Fejllarm:** Dobbelt-bip ca. hvert minut. For at aktivere 10-timers „mute“ funktion trykkes på testknappen.

Bemærk „Mute“ funktion virker IKKE ved ordinær brandalarm.

VEDLIGEHOLDELSE:

Alarmen bør rengøres jævnligt - gerne 1 gang pr. måned for at forhindre støv kommer ind i alarmen og forårsage fejlalarm. Alarmen bør støvsuge med en blød børste og aftørres med en fugtig klud. Må ikke overmales. Test alarmen efter rengøring.

GODKENDELSER:

CE 15 0086-CPR-638573



LICENCE NO
: KM 638574

Intended for fire safety and installed in buildings

Essential characteristic 1: Pass

Essential characteristic 2: Pass

Essential characteristic 3: Pass

Essential characteristic 4: Pass

Essential characteristic 5: Pass

Essential characteristic 6: Pass

Essential characteristic 7: Pass

Essential characteristic 8: Pass

EN14604:2005

GNS-2236

DoP no. 10170

LPS no. 20161

Smoke alarm devices

Class II Apparatus

BORTSKAFFELSE:

Elektrisk og elektronisk udstyr indeholder materialer, komponenter og stoffer, der kan være skadelige for menneskers sundhed og for miljøet, hvis affaldet ikke håndteres korrekt. Elektrisk og elektronisk udstyr er mærket med nedenstående overkrydsede skraldespand.



Den symboliserer, at elektrisk og elektronisk udstyr ikke må bortskaffes sammen med usorteret husholdningsaffald, men skal indsamles særskilt. Kontakt den lokale genbrugsstation og følg deres anvisninger.

TEKNISKE SPECIFIKATIONER :

- Strømforsyning: 220-240v ~50-60Hz med 9v back-up batteri (medfølger)
- Batteri: 9v - Carbon Zinc (Peak Power 1604E) 9V Alkaline (Gold Peak 1604A, Energizer 522, Duracell MN1604) og Lithium batteri (EVE CR9V/P)
- Levetid back-up batteri: ca. 1 år ved normalt brug

Varenr.: 18102
DB nr.: 2071004
EAN: 5703901019649

L-Team ApS
Industrivej 20
5492 Vissenbjerg



Strømforbrug:	<40mA (ved alarm)
Følsomhed:	0.08-0,18db/m
Omgivelses-temperatur:	0°C – 40°C
Luftfugtighed:	10% - 90%
Lydstyrke:	85dB
Sammenkoblingsbar:	Op til 40 enheder (18102, 27230, 18101, 10102 & 10103) med ledning - indenfor afstand af 150M
Garanti:	2 år - dog ikke på batteri

GARANTI:

Der ydes 2 års garanti på produktet regnet fra købsdatoen.

Garantien er kun gyldig mod forevisning af original købskvittering.

Garanti dækker reparation af produktet i garanti-perioden forudsat at produktet er anvendt og vedligeholdt som beskrevet i manualen. Alle erstattede dele tilfalder L-Team. Udskiftning og reparation forlænger ikke garantiperioden. Garantien bortfalder ved modificering eller forsøg på reparation af produktet. Garantien dækker ikke fragtomkostninger og force majeure som f.eks. utilsigtet strømafbrydelse.

L-Team har mere end 25 års erfaring med el-produkter til det danske og nordiske marked. Serien omfatter bl.a. røgalarmer, dørklokker, samt kabeltromler, kabelsæt, stik og forlængerled CEE stik, byggestrømstavler mm til det professionelle marked.

Se mere på www.l-team.dk

01.06.2019

Varenr.: 18102
DB nr. : 2071004
EAN: 5703901019649

L-Team ApS
Industrivej 20
5492 Vissenbjerg