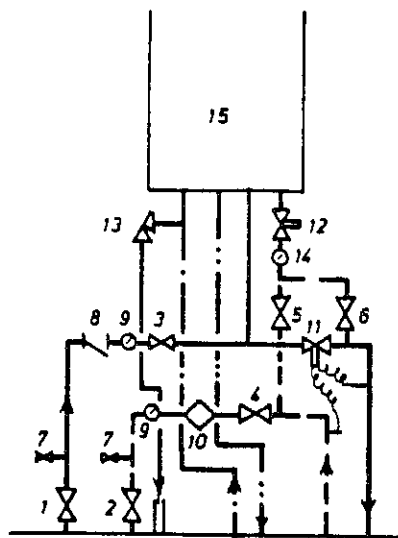


BETJENING AF RØRARRANGEMENT UNDER VARMTVANDSBEHOLDER



- 7: Aftapningshaner
- 8: Snavssamler
- 10: Måler
- 13: Sikkerhedsventil
- 15: Varmtvandsbeholder

Når anlægget er i drift, skal hovedafspærringsventilen 1 og 2 samt afspærringsventilerne 3 og 4 være helt åbne. Ved bortrejse om sommeren tilrådes det at lukke ventilerne 1 og 2.

Varme til radiator og varmt vant: Afspærringsventil 5 skal være åben. Afspærringsventil 6 skal være lukket.

Det er muligt at køre returvandet fra varmtvandsbeholderen med gennem radiatorerne og dermed opnå en større afkøling af fjernvarmevandet ved at lukke for ventil 5 og åbne for ventil 6. Dette skal kun gøre i vintermånederne.

Danfoss trykdifferensregulator 11 indstilles af varmeinstallatøren for indregulering af varmeanlægget. Forbrugerne må ikke stille ved denne regulator.

For at opnå den bedste økonomi skal vandet i anlægget afkøles mest muligt, før det ledes tilbage til fjernvarmeværket.

På termometrene 9 aflæses temperaturen i fremløbsrør og returrør. Temperaturforskellen mellem frem- og returvandet skal være størst mulig.

Danfoss ventilen 12 har til opgave at holde returvandet fra varmtvandsbeholderen på en bestemt ønsket temperatur, som skal være lavest mulig. Temperaturen kan aflæses på termometret 14. Ventilen tillader ikke, at returvandet forlader anlægget, før det er afkølet til den temperatur, ventilen er indstillet til.

Det tilrådes at kontrolaf læse måleren 10 en gang ugentlig, sådan at man efterhånden får et materiale over de enkelte ugers/måneders forbrug. På den måde kan det hurtigt konstateres, om der pludselig sker et overforbrug eller om eventuelle besparelser virker.

BETJENING AF RADIATORER

Rumopvarmningen sker ved hjælp af radiatorer med til- og afgangsrør under disse.

På tilgangen er der monteret en Danfoss termostatventil, som automatisk holder rumtemperaturen på den indstillede værdi (se vedlagte brugsvejledning).

På afgangen sidder en returventil, som benyttes til indregulering af radiatoranlægget. Indreguleringen er foretaget af installatøren. Desuden kan ventilen benyttes til afspærring, hvis f.eks. radiatoren er blevet utæt og skal skiftes. Afspærring sker ved at skrue hæften af og dreje kærviskruen under hæften i bund med en skruetrækker.